

Information destinée aux détenteurs d'animaux

L'information professionnelle destinée aux professions médicales peut être consultée sur le site www.tierarzneimittel.ch

1. Nom et adresse du titulaire de l'autorisation de mise sur le marché et du titulaire de l'autorisation de fabrication responsable de la libération des lots, si différent

Titulaire de l'autorisation de mise sur le marché :

Dr. E. Graeb AG, Rehhagstrasse 83, 3018 Berne

Fabricant responsable de la libération des lots :

aniMedica Herstellungen GmbH, Im Südfeld 9,

48308 Senden-Bösensell, Allemagne

2. Dénomination du médicament vétérinaire

Metacox ad us. vet., suspension orale pour chiens

3. Liste des substances actives et autres ingrédients

1 ml de suspension contient :

Substance active : Méloxicam 1.5 mg

Excipients : Benzoate de sodium (E211) 1.5 mg

Suspension orale jaune et visqueuse

4. Indications

Réduction de l'inflammation et de la douleur lors de troubles locomoteurs aigus et chroniques chez le chien.

5. Contre-indications

Ne pas administrer aux femelles gestantes ou allaitantes.

Ne pas utiliser chez des animaux atteints d'insuffisance hépatique, cardiaque ou rénale, ou de troubles hémorragiques.

Ne pas utiliser chez des animaux atteints d'ulcères ou d'hémorragies gastro-intestinales avérées ou suspectées.

Ne pas administrer aux chiens âgés de moins de 6 semaines ou pesant moins de 2.5 kg.

Ne pas utiliser en cas d'hypersensibilité au principe actif ou à un autre composant.

6. Effets indésirables

Une perte d'appétit, des vomissements, de la diarrhée et une léthargie peuvent survenir (surtout pendant les 5 à 14 premiers jours du traitement). Dans la plupart des cas, ces effets indésirables gastro-intestinaux sont transitoires et disparaissent à la suite de l'arrêt du traitement. Dans des cas isolés et lorsqu'ils sont ignorés, ces effets peuvent cependant être fatals. C'est pourquoi il faut impérativement arrêter le traitement en cas d'apparition de symptômes gastro-intestinaux sévères.

La fréquence des effets indésirables est définie comme suit :

- très fréquent (effets indésirables chez plus d'un animal sur 10 animaux traités)
- fréquent (entre 1 et 10 animaux sur 100 animaux traités)
- peu fréquent (entre 1 et 10 animaux sur 1'000 animaux traités)
- rare (entre 1 et 10 animaux sur 10'000 animaux traités)
- très rare (moins d'un animal sur 10'000 animaux traités, y compris les cas isolés)

Si vous constatez des effets secondaires, même ceux ne figurant pas sur cette notice ou si vous pensez que le médicament n'a pas été efficace, veuillez en informer votre vétérinaire.

7. Espèces cibles

Chien

8. Posologie pour chaque espèce, voies et mode d'administration

Metacox est à administrer une fois par jour (à intervalles de 24 heures) mélangé à la nourriture ou directement dans la bouche.

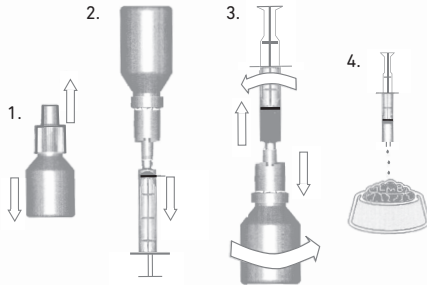
Traitement initial : administrer une dose unique de 0.2 mg de méloxicam par kg de poids corporel. Le traitement se poursuivra par l'administration d'une dose d'entretien de 0.1 mg de méloxicam par kg de poids corporel.

La durée du traitement dépend de l'évolution de la maladie. Une réponse clinique est habituellement observée dans les 3 à 4 jours. En l'absence d'amélioration clinique, le traitement doit être arrêté au bout de 10 jours maximum.

9. Conseils pour une administration correcte

Bien agiter avant utilisation.

Veiller soigneusement à l'exactitude de la dose. La seringue-doseuse est graduée tous les 2,5 kg et ne peut pas être utilisée pour des chiens pesant moins de 2,5 kg. Suivre attentivement les recommandations du vétérinaire. Administrer la suspension au moyen de la seringue-doseuse. La seringue s'adapte sur le flacon et est graduée en kg de poids corporel correspondant à la dose d'entretien de 0,1 mg de méloxicam par kg de poids corporel. Le premier jour, il faudra donc administrer 2 fois la dose d'entretien. Éviter toute contamination de la seringue et du contenu du flacon pendant l'utilisation.



1. Bien agiter le flacon avant chaque emploi.

Appuyer sur le bouchon et le dévisser. Ajuster la seringue-doseuse sur l'ouverture du flacon et appuyer doucement.

2. Retourner le flacon avec la seringue à l'envers. Tirer le piston de la seringue jusqu'à ce que le trait noir du piston corresponde au poids de votre chien en kg.
3. Retourner le flacon à l'endroit. D'un mouvement rotatif, séparer la seringue du flacon.
4. En poussant le piston, vider le contenu de la seringue sur la nourriture ou directement dans la gueule.

10. Temps d'attente

Sans objet

11. Conditions particulières de conservation

Conserver à température ambiante (15 – 25 °C). Durée de conservation après première ouverture du conditionnement primaire : 6 mois.
Tenir hors de portée des enfants.
Ce médicament vétérinaire ne doit pas être utilisé au-delà de la date de péremption figurant après la mention «EXP.» sur l'emballage.

12. Mises en garde particulières

Précautions particulières d'utilisation chez l'animal :

Pendant le traitement, veiller à assurer une hydratation suffisante. En cas de traitement de longue durée, la/le vétérinaire devrait effectuer des contrôles sanguins réguliers. Ne pas utiliser chez les animaux déshydratés, avec un volume sanguin réduit ou avec un tension basse, car il

existe un risque accru de lésions rénales. Comme avec tous les anti-inflammatoires non stéroïdiens, l'administration à des animaux âgés et affaiblis est accompagnée d'un risque accru. Si le traitement est tout de même administré à ces animaux, une surveillance clinique plus étroite doit être mise en place.

Précautions particulières à prendre par la personne qui administre le médicament aux animaux :

Les personnes présentant une hypersensibilité connue aux anti-inflammatoires non stéroïdiens doivent éviter le contact direct avec la suspension. En cas d'ingestion accidentelle, consulter immédiatement un médecin et montrer-lui la notice ou l'étiquette.

Gestation et lactation :

Ne pas administrer aux femelles gestantes ou allaitantes.
Interactions médicamenteuses ou autres formes d'interactions :

L'association de Metacox suspension orale avec certains autres médicaments (vétérinaires) (par exemple, autres anti-inflammatoires, diurétiques, anticoagulants) peut entraîner des intoxications. Metacox ne doit pas être administré en même temps que d'autres anti-inflammatoires (AINS ou glucocorticoides). Un traitement préalable avec des substances anti-inflammatoires peut entraîner l'apparition ou l'aggravation d'effets indésirables. Il est donc recommandé d'observer une période libre de tels traitements (au moins 24 heures). La durée de cette période libre doit être choisie en tenant compte des propriétés des préparations précédemment administrées.

Surdosage (symptômes, conduite d'urgence, antidotes) :

En cas de surdosage accidentel, un traitement doit être instauré par la/le vétérinaire.

13. Précautions particulières pour l'élimination des médicaments vétérinaires non utilisés ou des déchets dérivés de ces médicaments, le cas échéant

Ne pas jeter les médicaments dans les égouts ou dans les ordures ménagères.

Demandez à votre vétérinaire ou pharmacien pour savoir comment vous débarrasser des médicaments dont vous n'avez plus besoin. Ces mesures contribuent à préserver l'environnement.

14. Date de la dernière notice approuvée

22.02.2023

Vous trouverez de plus amples informations sur ce médicament aux adresses www.swissmedic.ch et www.tierarzt-neimittel.ch.

15. Informations supplémentaires

Carton avec un flacon en plastique de 10 ml, 25 ml, 50 ml, 100 ml ou 125 ml avec bouchon de sécurité enfant et une seringue doseuse
Toutes les présentations peuvent ne pas être commercialisées.

Catégorie de remise B : remise sur ordonnance vétérinaire
Swissmedic 58'801

Pour toute information complémentaire concernant ce médicament vétérinaire, veuillez prendre contact avec le représentant local du titulaire de l'autorisation de mise sur le marché.